

ICS 47.020.10

Språk: Norsk/engelsk

Sjøteknikk **Klyss, for skanseledning** **Panamatype**

Marine industry
Chocks in bulwark
Panama type

Erstatter NS 2589, 1. utg. 1967.
Type A tilføyd.

Supersedes NS 2589, 1st edition 1967.
Type A added.

Side/Page 1 (4)

Sjøteknikk Klyss for skanseledning Panamatype

Marine industry Chocks in bulwark Panama type

Oppstår det tvil om fortolkningen av denne standard, er det den norske teksten som gjelder.

In the event of any differences in the interpretation of this standard the Norwegian version shall take precedence.

1 Orientering

Klyss etter denne standard er godkjent av Panama Canal Commission (PCC).

Nominell størrelse 300 x 250 gjelder som "single chock" i PCC og skal tåle en trekkraft i slepetauet på 445 kN (100 000 lbf).

Nominell størrelse 400 x 250 gjelder som "double chock" i PCC og skal tåle en trekkraft i slepetauet på 625 kN (140 000 lbf).

1 Introduction

The chocks according to this standard are approved by Panama Canal Commission (PCC).

Nominal size 300 x 250 is designated as single chock in PCC and shall be capable of withstanding a strain of 445 kN (100 000 lbf) on a towing wire.

Nominal size 400 x 250 is designated as double chock in PCC and shall be capable of withstanding a strain of 625 kN (140 000 lbf) on a towing wire.

2 Referanser

NS 472	Sveising. Fugeformer for konstruksjonsstål
NS 12 132	Alminnelige konstruksjonsstål. RSt 42-2
NS 11 640	Støpestål 11 640. Type Sst 400
SIS 05 59 00-1967	Rostgrader hos stålytor och noggrannhetsgrader vid stålytors förbehandling för rostskyddsmålning

2 References

NS 472	Welding. Grooves for structural steels
NS 12 132	Structural steel grade RSt 42-2
NS 11 640	Steel casting, grade 11 640
SIS 05 59 00-1967	Pictorial surface preparation standards for painting steel surfaces

3 Typer og dimensjoner

3.1 Type A Sveist

3 Types and dimensions

3.1 Type A Welded

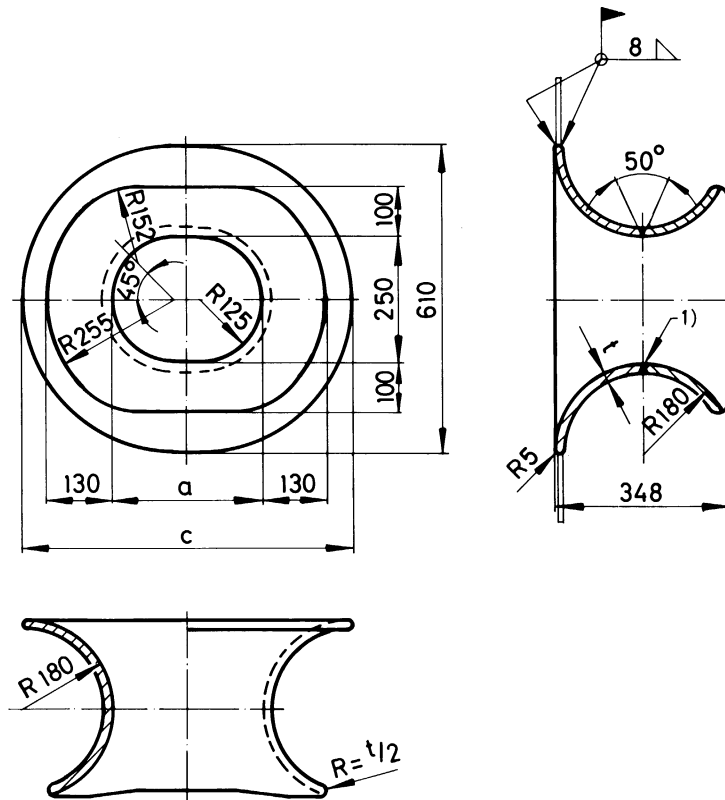


Fig. 1 Type A

Tabell 1 Type A Sveist
Table 1 Type A Welded

Mål i mm
Dimensions in mm

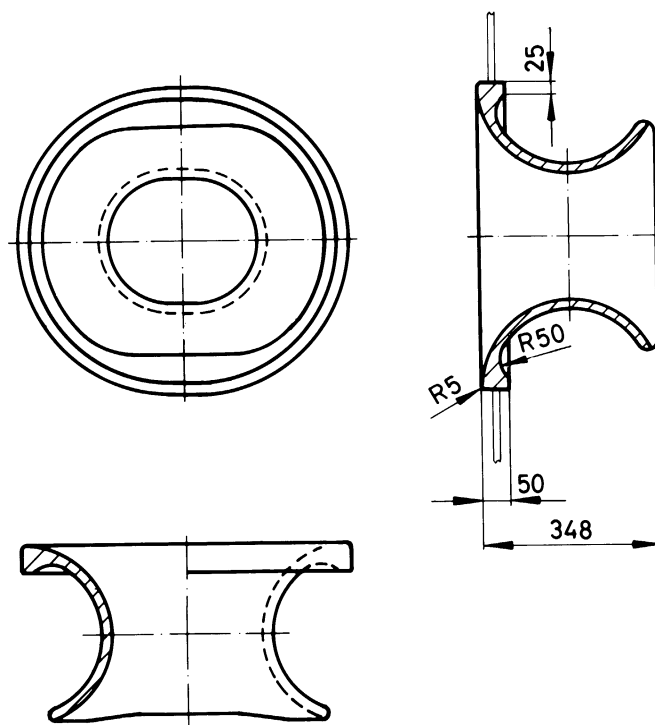
Nominell størrelse Nominal size	a	c	t	Masse Mass kg	Kodenr. Code No.
300 x 250	300	660	20	105	
400 x 250	400	760	25	145	

1) Som et alternativ til V-sveis kan X-sveis benyttes. For sveisefuger, se NS 472.

1) Double-V butt weld can be used as an alternative to single-V butt weld. Welding seams, see NS 472.

3.2 Type B Støpt

3.2 Type B Cast



For øvrig som Type A
Otherwise as Type A

Fig. 2 Type B

Tabell 2 Type B Støpt
Table 2 Type B Cast

Nominell størrelse <i>Nominal size</i>	Masse <i>Mass</i> kg	Kodenr. <i>Code No.</i>
300 x 250	114	
400 x 250	153	

4 Materiale

Type A Sveist: Stål NS 12 132 (RSt 42-2)
Type B Støpt: Støpestål NS 11 640 (Sst 400)

4 Material

Type A Welded: Steel NS 12 132 (RSt 42-2)
Type B Cast: Cast steel NS 11 640 (Sst 400)

5 Utførelse

Flater som kommer i kontakt med fortøyingstauet, skal være glatte. For øvrig skal grader eller skarpe kanter ikke forekomme.

5 Quality of manufacture

Surfaces coming into contact with the mooring line shall be smooth. Furthermore, burrs or sharp edges shall not occur.

6 Overflatebehandling

Klyssene renses til Sa 2½ etter Svensk Standard SIS 05 59 00 og påføres korrosjonshindrende grunnmaling.

6 Surface treatment

The chocks shall be cleaned to Sa 2½ in accordance with Swedish Standard SIS 05 59 00 and painted with an anti-corrosive primer.

7 Betegnelse

Klyss etter denne standard betegnes ved i rekkefølge å angi

- klyss
- denne standards nummer
- nominell størrelse
- type (A eller B)

Eksempel

Klyss NS 2589-300x250-B

7 Designation

Chocks conforming to this standard shall be designated as follows

- chock
- the number of this standard
- nominal size
- type (A or B)

Example

Chock NS 2589-300x250-B

(Blank side)

- Norsk Standard fastsettes av Standard Norge.
- Denne standarden er utgitt i samarbeid mellom Standard Norge og Pronorm AS.
- Standarden kan bestilles fra Pronorm AS, som gir opplysninger om norske og utenlandske standarder og relaterte produkter.
- Standard Norge er faglig ansvarlig for standarden og kan gi opplysninger om saksinnholdet. På post- og teleområdet ligger det faglige ansvaret hos Post- og teletilsynet.
- Vi ønsker innspill og synspunkter på våre standarder. Disse kan rettes til:



Standard Norge
Postboks 242
1326 Lysaker

Telefon 67 83 86 00
Telefaks 67 83 86 01
info@standard.no
www.standard.no



Pronorm AS
Postboks 252
1326 Lysaker

Telefon 67 83 87 00
Telefaks 67 83 87 01
pronorm@standard.no
www.standard.no