

ICS 47.020.10

Språk: Norsk/engelsk

Sjøteknikk

Værtette luker med sentrallukker

Marine industry

Weathertight hatches with central closing device

Sjøteknikk

Værtette luker med sentrallukker

Oppstår det tvil om fortolkningen av denne standard, er det den norske teksten som gjelder.

1 Orientering

Luker etter denne standard er godkjent av Det Norske Veritas, Lloyd's Register of Shipping og Sjøfartsdirektoratet. Plasseringen skal imidlertid godkjennes i hvert enkelt tilfelle. Og på utsatte steder ombord skal lokket avstives mot sentrum.

Den seneste utgave av institusjonenes regler gjelder.

Oljedirektoratet har i prinsipp ingen innvendinger til bruk av luker etter denne standard, men dette vil bli vurdert i hvert enkelt tilfelle.

Luker etter denne standard brukes som nødutgangsluker og i andre spesielle tilfeller hvor luken skal kunne åpnes fra begge sider. Lukene oppfyller kravene i Den internasjonale konvensjon om lastelinjer, 1966, Regel 14, for plassering 1 og 2 ifølge Regel 13. Luker med karmhøyde mindre enn 600 mm i plassering 1 og 450 mm i plassering 2 skal godkjennes i hvert enkelt tilfelle.

Luker etter denne standard skal etter montering om bord være værtette i lukket tilstand. I praksis vil dette si at luken skal være vannrett fra utsiden.

2 Referanser

- | | |
|---------|--|
| NS 1902 | Varmvalset flatstål |
| NS 2511 | Sjøteknikk. Gummilist |
| NS 2523 | Sjøteknikk. Hengsler. For dører og luker av stål |
| NS 2735 | Sjøteknikk. Utkapp i dekk for små luker |
| NS 2744 | Sjøteknikk. Motvekt for luker |
| NS 2745 | Sjøteknikk. Sperre for luker |
| NS 6029 | Sjøteknikk. Sentrallukker for værtette luker |
- SIS 05 59 00 Rostgrader hos stålytor och noggrannhetsgrader vid stålytors förbehandling för rostskyddsmålning

Marine industry

Weathertight hatches with central closing device

In the event of any differences in the interpretation of this standard the Norwegian version shall take precedence.

1 Introduction

Hatches in accordance with this standard are approved by Det norske Veritas, Lloyd's Register of Shipping and The Norwegian Maritime Directorate. However, the position of the hatch shall be approved in each individual case and on exposed places on board the cover shall be stiffened towards the centre.

The latest edition of the rules of the institutions shall be complied with.

In principle the Norwegian Petroleum Directorate has no objections to the use of hatches according to this standard, but each case will be assessed separately.

Hatches according to this standard are used as emergency escape hatches and for other special cases where it shall be possible to open the hatch from both sides. The hatches meet the requirements in the International Convention on Load Lines, 1966, Regulation 14, for positions 1 and 2 according to Regulation 13. Hatches with height of coaming less than 600 mm in position 1 and 450 mm in position 2 shall be approved in each individual case.

After installation hatches according to this standard shall be weathertight when in closed position. In practice this means that the hatch shall be watertight from the outside.

2 References

- | | |
|---------|--|
| NS 1902 | Hot-rolled flat steel bars |
| NS 2511 | Marine industry. Rubber sealing skip |
| NS 2523 | Marine industry. Hinges. For doors and hatches of steel |
| NS 2735 | Marine industry. Deck openings for small hatches |
| NS 2744 | Marine industry Balance weight for hatches |
| NS 2745 | Marine industry Locking device for hatches |
| NS 6029 | Marine industry. Central closing device for weathertight hatches |
- SIS 05 59 00 Pictorial surface preparation standards for painting steel surfaces

3 Dimensjoner

3 Dimensions

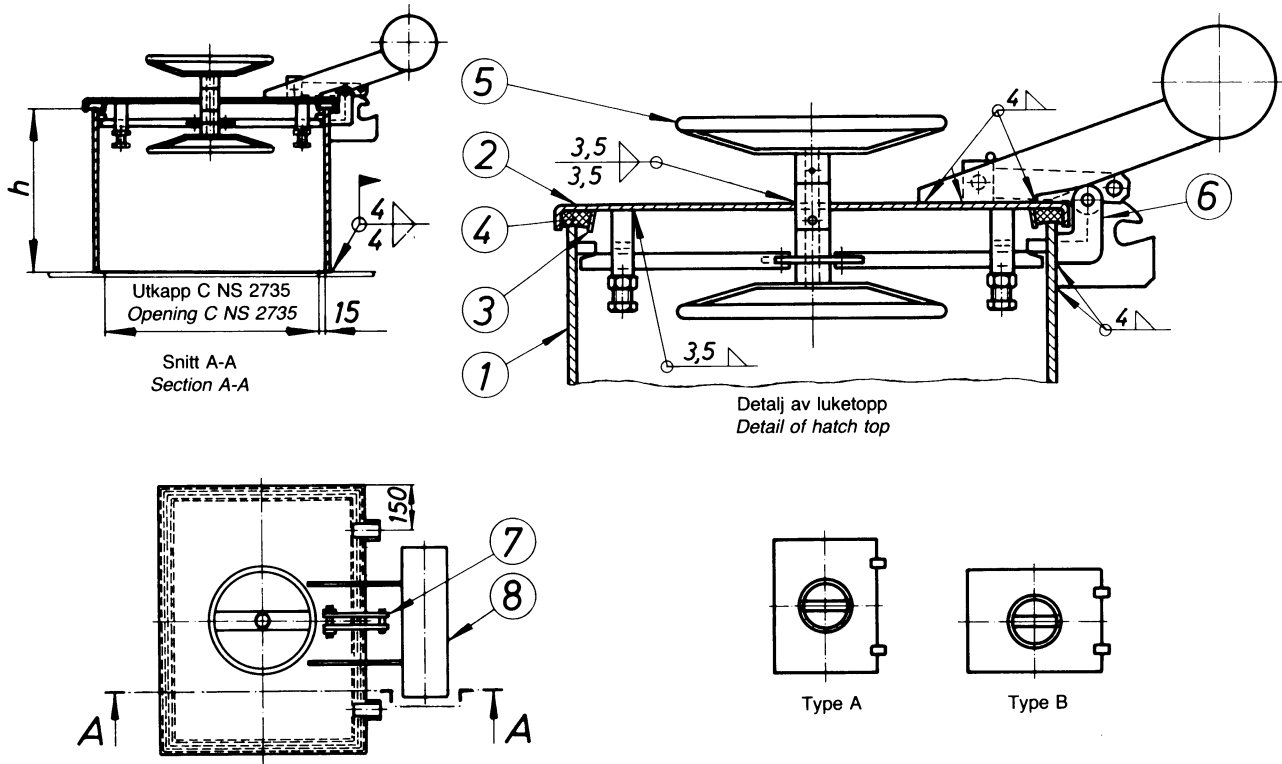


Fig. 1

Tabell 1 Hovedmål

Table 1 Main dimensions

Mål i mm

Dimensions in mm

Nominell størrelse <i>Nominal size</i>	Utkapp C NS 2735 <i>Opening C NS 2735</i>	Type	Karm innvendig mål <i>Coaming inside dimensions</i>	Karmhøyde <i>Height of coaming</i> $h^{2)}$			
				150	450	600	750
800 x 600	800 x 600	A	830 x 630	150	450	600	750
		B					

Tabell 2 Masse og kodennummer

Table 2 Mass and Code No.

Betegnelse <i>Designation</i>	Masse <i>Mass</i> kg	Kodenr. <i>Code No.</i>
A 800 x 600 x 150	103	—
A 800 x 600 x 450	247	
A 800 x 600 x 600	287	
A 800 x 600 x 750	324	
B 800 x 600 x 150	103	—
B 800 x 600 x 450	247	
B 800 x 600 x 600	287	
B 800 x 600 x 750	324	

¹⁾ Luke med karmhøyde $h = 150$ mm kan ikke utføres med motvekt.

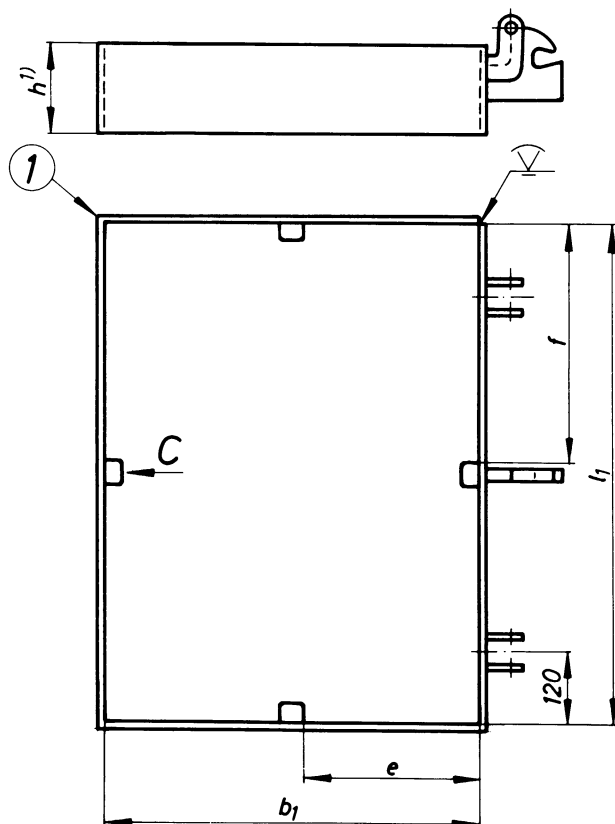
²⁾ For lukekarmer med høyde h mindre enn 750 mm kreves 1000 mm høyt rekkverk. Tillegg for spring eller bjelkebukt skal spesifiseres.

¹⁾ Hatch with height of coaming $h = 150$ mm cannot be furnished with balance weight.

²⁾ For hatch coaming with height h less than 750 mm, a 1000 mm railing is required. Addition for sheer or beam shall be specified.

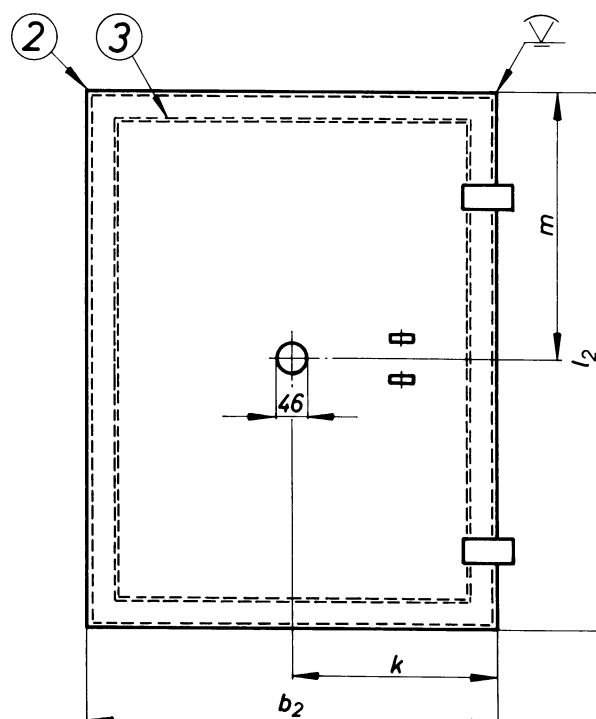
Tabell 3 Stykkliste
Table 3 Parts list

Pos. nr. Pos. No.	Antall Qty.	Gjenstand Article
1	1	Karm, PI 11 Stål skipskvalitet A <i>Coaming, plate 11 Ship steel A</i>
2	1	Lokk, PI 8 Stål skipskvalitet A <i>Cover, plate 8 Ship steel A</i>
3	1	Pakningsholder, FI 25 x 5 NS 1902 Stål skipskvalitet A <i>Seal holder, flat bar 25 x 5 NS 1902 Ship steel A</i>
4	1	Gummilist NS 2511 <i>Rubber sealing strip NS 2511</i>
5	1	Sentrallukker NS 6029 <i>Central closing device NS 6029</i>
6	2	Hengsel C NS 2523 <i>Hinge C NS 2523</i>
7	1	Sperre NS 2745 <i>Locking device NS 2745</i>
8	1	Motvekt NS 2744 <i>Balance weight NS 2744</i>



Type A er vist
Type A is shown

Fig. 2 Karm
Coaming

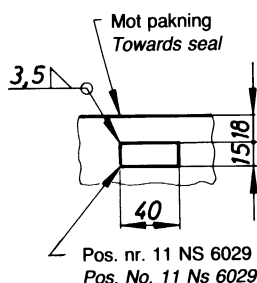


Type A er vist
Type A is shown

Fig. 3 Lokk
Cover

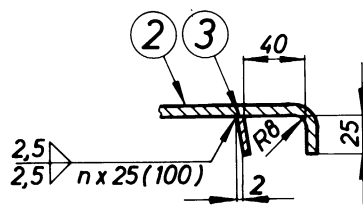
¹⁾ Se Tabell 1.

¹⁾ See Table 1.



Sett fra C, se Fig. 2
Seen from C, see Fig. 2

Detalj av anslag
Detail of stop



Detalj av lokkant med pakningsholder
Detail of cover with seal holder

Tabell 4 Karm
Table 4 Coaming

Mål i mm
Dimensions in mm

Nominell størrelse Nominal size	Type	$b_1 \pm 2$	e	f	$l_1 \pm 2$
800 x 600	A	630	295	395	830
800 x 600	B	830	395	295	630

Tabell 5 Lokk
Table 5 Cover

Mål i mm
Dimensions in mm

Nominell størrelse Nominal size	Type	$b_2 \pm 2$	k	$l_2 \pm 2$	m
800 x 600	A	690	345	890	445
800 x 600	B	890	445	690	345

4 Utførelse

Lokk og karm skal være rettvinklet uten skjevheter og bulker og fri for skarpe kanter. Knekking av flenser skal skje maskinelt.

4 Construction

Cover and coaming shall be right-angled without warps and dents and be free from sharp edges. Flanging shall be done mechanically.

5 Overflatebehandling

Pos. nr. 1, 2 og 3 og sveisesømmer renses til Sa 2 1/2 etter Svensk Standard SIS 05 59 00. Luken leveres påført et strøk rustbeskyttende primer. Pakningen og sporet i lokket rengjøres nøye og avfettes.

5 Surface treatment

Pos. No. 1, 2 and 3 and welding seams shall be cleaned to Sa 2 1/2 in accordance with Swedish Standard SIS 05 59 00. The hatch shall be delivered painted once with a rust preventing primer. The seal and the groove in the cover shall be well cleaned and degreased.

6 Montering

For å oppnå 2 mm sammentrykking av pakningen, legges det 18 mm distansestykker inn i pakningssporet. Deretter sveises hengsler (pos. nr. 6) og anslag for tilsetningsstang til karm. Under monteringen skal sentrallukkeren befinne seg i tilsatt stilling, og hengselboltene skal ligge an i indre stilling i de ovale hullene.

6 Mounting

To obtain 2 mm compression of the seal 18 mm spacers are to be laid in the seal groove. Hinges, (pos. No. 6) and stop for the tightening bar shall then be welded to the coaming. The central closing device shall be in tightened position, and the hinge bolts shall be in the inner position in the oval holes.

7 Liming

Pakning (pos. nr. 4) limes til sporets bunn og sider før priming. Det anbefales et gummilim på neoprenbasis.

7 Gluing

The seal (pos. No. 4) shall be glued to the bottom and sides of the groove before priming. Rubber glue on neoprene basis is recommended.

8 Tetthetsprøving

Lukene skal kunne utsettes for en spyleprøving uten at vann trenger igjennom. Den innvendige diameter på vannstrålerøret som benyttes, skal være 12,5 mm og vanntrykket minst 2,5 bar. Strålerøret holdes i en avstand av maksimalt 1,5 m fra luken under prøvingen. Som et alternativ til spyleprøving kan krittprøving aksepteres under spesielle forhold.

7 Betegnelse

Luker etter denne standard betegnes ved i rekkefølge å angi

- vørtett luke
- denne standards nummer
- type (A eller B)
- høyde h i mm

Eksempel

Værtett luke NS 6028 A 750

Anmerkning: Ønskes ikke motvekt, må dette angis.

10 Merking

Lukene merkes ved i rekkefølge å angi

- denne standards nummer
- type (A eller B)
- høyde h i mm

Eksempel

NS 6028 A 750

8 Testing of water-tightness

The hatches shall be able to withstand a hose test without water passing through. The nozzle inside diameter shall be 12,5 mm and the water pressure shall be at least 2,5 bar. The nozzle shall be held at a distance of 1,5 m maximum from the hatch under testing. As an alternative to hose testing chalk testing may be acceptable under special circumstances.

9 Designation

Hatches conforming to this standard shall be designated as follows

- wathertight hatch
- the number of this standard
- type (A or B)
- height h in mm

Example

Weatheright hatch NS 6028 A 750

Note: If balance weight is not required, this shall be specified.

10 Marking

The hatches shall be marked as follows

- the number of this standard
- type (A or B)
- height h in mm

Example

NS 6028 A 750

- Norsk Standard fastsettes av Standard Norge.
- Denne standarden er utgitt i samarbeid mellom Standard Norge og Pronorm AS.
- Standarden kan bestilles fra Pronorm AS, som gir opplysninger om norske og utenlandske standarder og relaterte produkter.
- Standard Norge er faglig ansvarlig for standarden og kan gi opplysninger om saksinnholdet. På post- og teleområdet ligger det faglige ansvaret hos Post- og teletilsynet.
- Vi ønsker innspill og synspunkter på våre standarder. Disse kan rettes til:



Standard Norge
Postboks 242
1326 Lysaker

Telefon 67 83 86 00
Telefaks 67 83 86 01
info@standard.no
www.standard.no



Pronorm AS
Postboks 252
1326 Lysaker

Telefon 67 83 87 00
Telefaks 67 83 87 01
pronorm@standard.no
www.standard.no